

FireAngel[®]

KOOLMONOXIDEMELDER

MET EEN LEVENSDUUR TOT 7 JAAR

Lees deze handleiding zorgvuldig door. Dit kan uw leven redden.

Ga voor meer productinformatie naar
www.fireangel.eu

Of stuur een e-mail naar
technicalsupport@fireangel.co.uk



EN 50291:2001
KM 551504



sprue
safety products
Een Sprue Safety
productnaam



Sprue Safety Products Ltd.
Vanguard Centre
Sir William Lyons Road
Coventry CV4 7EZ, UK

INHOUD

INLEIDING	4
KENMERKEN	4
KOOLMONOXIDE KAN GEVAARLIJK ZIJN VOOR U EN UW GEZIN	5
WAAR INSTALLEERT U UW DETECTOR	10
HOE INSTALLEERT U UW DETECTOR	13
DE ACCU ACTIVEREN	14
DE ACCU DEACTIVEREN	16
FUNCTIES	17
DE INDICATORS BEGRIJPEN	21
ONDERHOUD / DE DETECTOR TESTEN	23

WAT TE DOEN WANNEER HET ALARM LUIDT	24
TECHNISCHE INFORMATIE	26
AFVALVERWIJDERING	27
7 JAAR GARANTIE	28
PRODUCTEN & ONDERSTEUNING	30
BEWAARPLAATS VOOR HET DEACTIVERINGSCLIPJE	31

INLEIDING

Gefeliciteerd! U heeft een verstandige investering gedaan in een innovatief product voor uw persoonlijke veiligheid.

De CO-9XT-NL koolmonoxidemelder maakt deel uit van de nieuwste generatie huishoudelijke veiligheidsproducten van Sprue Safety Products Limited. Hierbij worden de laatste technologie en innovatief design gecombineerd om uw veiligheid thuis op een esthetische manier te vergroten.

Het productengamma van FireAngel wordt voortdurend verbeterd en uitgebreid. Ga naar www.fireangel.eu om meer te lezen over onze nieuwste producten.

De producten van FireAngel omvatten enkele van de technisch meest geavanceerde koolmonoxidedetectors ter wereld.

KENMERKEN

- Een geavanceerde elektrochemische sensor die lage concentraties koolmonoxide (CO) nauwkeurig meet, zodat u tijdig wordt gewaarschuwd voor een giftige CO-concentratie in uw huis
- Continue detectie van koolmonoxide
- Geen vals alarm veroorzaakt door normale verontreinigingen in een huishouden

- Luid alarm van 85dB (op 1 meter afstand) om u te waarschuwen in geval van nood
- Test/reset-knop
- Ingebouwde regelmatige controle om te verzekeren dat de detector correct werkt
- Eenvoudig te installeren, draagbaar, ideaal voor op reis
- Gecertificeerd volgens de Europese norm voor koolmonoxidemelders EN 50291 : 2001
- 7 jaar garantie

KOOLMONOXIDE KAN GEVAARLIJK ZIJN VOOR U EN UW GEZIN

Koolmonoxide is een gevaarlijk, giftig gas waaraan elk jaar honderden mensen sterven en waarvan nog veel meer mensen ziek worden. Het wordt vaak de 'sluipende moordenaar' genoemd omdat het geen geur of smaak heeft en onzichtbaar is. Net zoals zuurstof komt CO het lichaam binnen via de longen tijdens de normale ademhaling. Het wedijvert met zuurstof en vervangt dit in de rode bloedcellen, waardoor de zuurstoftoevoer naar het hart, de hersenen en andere vitale organen vermindert. In hoge concentraties kan CO binnen enkele minuten al dodelijk zijn.

Veel gemelde gevallen van koolmonoxidevergiftiging tonen aan dat de slachtoffers wel beseffen dat ze zich niet goed voelen. Ze raken echter gedesoriënteerd en zijn niet meer in staat zichzelf in veiligheid te brengen door het gebouw te verlaten of hulp te roepen. Blootstelling aan koolmonoxide tijdens de slaap is bijzonder gevaarlijk, want het slachtoffer wordt hier meestal niet wakker van.

Symptomen van CO-vergiftiging

De volgende symptomen kunnen wijzen op een CO-vergiftiging - alle gezinsleden dienen hiervan op de hoogte te zijn:

- **Milde blootstelling:** lichte hoofdpijn, misselijkheid, braken, vermoeidheid (vaak beschreven als een 'grieperig' gevoel).
- **Gemiddelde blootstelling:** ernstige kloppende hoofdpijn, versuffing, verwarring, versnelde hartslag.
- **Extreme blootstelling:** bewusteloosheid, krampen, stilvallen van hart en longen, dood.

De FireAngel CO-detector bewaakt het CO-niveau in de atmosfeer rond de detector, uitgedrukt in deeltjes per miljoen (ppm).

35ppm De maximaal toegelaten concentratie voor continue blootstelling van gezonde volwassenen gedurende een periode van 8 uur. Dit is een aanbeveling van de Occupational Safety and Health Administration

(OSHA), de Amerikaanse overheidsdienst voor veiligheid en gezondheid op de werkplek.

200ppm Lichte hoofdpijn, vermoeidheid, duizeligheid, misselijkheid na 2 - 3 uur.

400ppm Hoofdpijn binnen 1 - 2 uur, levensbedreigend na 3 uur.

800ppm Duizeligheid, misselijkheid en krampen binnen 45 minuten. Bewusteloosheid binnen 2 uur. Dood binnen 2 - 3 uur.

Als u vermoedt dat u of uw gezin aan koolmonoxide worden blootgesteld, open dan de deuren en ramen om uw woning te ventileren, schakel alle apparaten uit en verlaat het gebouw. Neem vervolgens contact op met een overheidsinstantie om de bron van de koolmonoxide te achterhalen voordat u opnieuw het gebouw betreedt. Zoek medische hulp voor iedereen die last heeft van de effecten van CO-vergiftiging.

Vaak voorkomende bronnen van CO

- Olie- en gasboilers
- Draagbare generatoren
- Keukenfornuizen op olie of vaste brandstoffen
- Verwarmingstoestellen op gas of paraffine
- Barbecues
- Verstopte schoorstenen
- Hout- of gaskachels
- Sigarettenrook

- Gastoestellen
- Alle apparaten op fossiele brandstof

! **WAARSCHUWING:** deze FireAngel koolmonoxidemelder detecteert geen ontvlambaar gas of rook. Installeer de juiste melders om ontvlambare gassen of rook te detecteren.

Deze CO-detector mag niet worden beschouwd als vervanging voor een juist(e) installatie, gebruik en onderhoud van brandstof verbrandende apparaten (inclusief geschikte ventilatie- en luchtafvoersystemen) of voor het schoonmaken van schoorstenen.

! **WAARSCHUWING:** gebruik deze koolmonoxidemelder niet slechts op periodieke basis of als draagbare detector bij het zoeken naar lekkende verbrandingsproducten uit brandstof verbrandende apparaten of uit schoorstenen.

Nooit doen:

- NEGEER DE WAARSCHUWINGEN VAN UW CO-MELDER NIET!
- Verbrand geen houtskool in uw huis, caravan, tent of hut
- Op brandstof werkende apparaten moet u alleen installeren, ombouwen of onderhouden indien u de juiste kennis, vaardigheid en expertise daarvoor heeft
- Gebruik geen gasfornuis om een kamer te verwarmen
- Gebruik geen ongeventileerde apparaten op paraffine of

- natuurlijk gas in een afgesloten ruimte
- Gebruik geen met benzine aangedreven motoren binnenshuis of in een afgesloten ruimte
- Barbecue niet binnenshuis of in een aanpalende garage
- Een veiligheidsinrichting die een apparaat uitschakelt, moet u niet negeren

Altijd doen:

- Koop apparaten die zijn goedgekeurd door een erkend testlaboratorium
- Installeer apparaten volgens de instructies van de fabrikant
- Laat de apparaten installeren door professionele technici (voor gasapparaten dienen de technici bevoegd te zijn)
- Laat uw apparaten regelmatig controleren door een gekwalificeerd onderhoudstechnicus
- Laat uw schoorsteen en rookkanalen jaarlijks schoonmaken door een professional
- Controleer al uw brandstof verbrandende apparaten regelmatig visueel
- Open de vensters wanneer een schoorsteen of een fornuis op olie/vaste brandstof in gebruik is
- Installeer alleen CO-melders die voldoen aan de vereisten zoals beschreven in EN 50291:2001
- Blijf alert op CO-vergiftigingssymptomen (zie pagina 6 - 7)

INFORMEER UZELF EN UW GEZIN OVER DE BRONNEN EN SYMPTOMEN VAN CO-VERGIFTIGING EN OVER HOE U DE KOOLMONOXIDEMELDER GEBRUIKT

WAAR INSTALLEERT U UW DETECTOR

! **WAARSCHUWING:** deze detector zal enkel de aanwezigheid van koolmonoxide in de buurt van de sensor aangeven. Er kan ook koolmonoxide aanwezig zijn op andere plekken.

In welke kamer moet ik de detector installeren?

Idealiter installeert u één detector in elke kamer waarin een brandstof verbrandend apparaat staat. Om te verzekeren dat personen in andere kamers ook tijdig worden gewaarschuwd, kunt u extra apparaten installeren:

- in afgelegen kamers waarin personen langere tijd verblijven terwijl ze wakker zijn en waar het alarm van apparaten in andere delen van het gebouw niet kunnen worden gehoord, en
- in elke slaapkamer.

Als er meer kamers zijn met een brandstof verbrandend apparaat en u slechts over een beperkt aantal detectors beschikt, dan dient u de volgende punten te overwegen om te beslissen waar u de detectors installeert:

- Installeer de detector in een kamer waarin een apparaat zonder rookkanaal of met een open rookkanaal staat, en
- Installeer de detector in de kamer waar de inwoner(s) de meeste tijd doorbrengen.
- Als de woning een studio is (één enkele kamer die fungeert

als woon- en zitkamer), dan moet de detector zo ver mogelijk van het kookfornuis worden geïnstalleerd, maar zo dicht mogelijk bij de plaats waar de persoon slaapt.

- Als het apparaat in een kamer staat die normaal niet wordt gebruikt (bijvoorbeeld een boilerkamer), moet de detector buiten deze kamer worden geïnstalleerd zodat het alarm beter te horen is. Ook kunt u op een bepaalde afstand een apart alarm installeren en dit aansluiten op een detector type A die is gemonteerd in de kamer waarin het brandstof verbrandend apparaat staat.

Waar in de kamer moet ik de detector installeren?

Detectors in de kamer waar het brandstof verbrandend apparaat staat:

Voor zowel muur- als plafondgemonteerde apparaten geldt het volgende:

- a De detector moet op een horizontale afstand van 1 tot 3 meter van de mogelijke koolmonoxidebron worden geïnstalleerd
- b Als er zich een scheidingsmuur in de kamer bevindt, moet de detector aan de kant van de potentiële koolmonoxidebron worden geïnstalleerd
- c Detectors in kamers met een schuin plafond moeten worden geïnstalleerd aan de hoge kant van de kamer.

Bovendien moet rekening worden gehouden met het volgende:
Als de detector aan een muur wordt geïnstalleerd:

- a moet deze dicht bij het plafond worden geïnstalleerd;
- b moet deze hoger dan alle ramen en deuren worden geïnstalleerd;

c moet deze op minstens 150mm afstand van het plafond worden geïnstalleerd.

Als de detector op een plafond wordt geïnstalleerd: moet deze worden geïnstalleerd op minstens 300mm van alle muren en eventuele voorwerpen op het plafond, zoals lampen.

Detectors geïnstalleerd in slaapkamers en kamers die op een afstand van een brandstof verbrandend apparaat liggen:

Detectors geïnstalleerd in slaapkamers of in kamers die verder verwijderd liggen van een brandstof verbrandend apparaat, moeten relatief dicht bij het ademgebied van de inwoners worden geïnstalleerd.

Waar kunt u de detector beter niet installeren?

Installeer de detector niet op deze plekken:

- In een afgesloten ruimte (bijvoorbeeld in een kast of achter een gordijn)
- Op een plek waar de werking kan worden belemmerd (bijvoorbeeld door meubels)
- Direct boven een gootsteen
- Naast een deur, venster of afzuigkap
- Naast een luchtrooster of gelijkaardige ventilatieopening
- Op een plek waar de temperatuur onder -10°C of boven 40°C kan komen
- Op een plek waar vuil en stof de sensor kunnen blokkeren
- In een vochtige omgeving (bijvoorbeeld in een badkamer)
- In de onmiddellijke nabijheid van het kookfornuis
- Op minder dan 1 meter van mobiele telefoons
- Op minder dan 1 meter van andere apparaten

HOE INSTALLEERT U UW DETECTOR

i **OPMERKING:** dit apparaat moet worden geïnstalleerd door een competent persoon die in staat is de installatie volgens de instructies uit te voeren.

Schrijf eerst de installatiedatum op de aangegeven plek op uw detector. We raden u aan uw detector aan een muur te bevestigen.

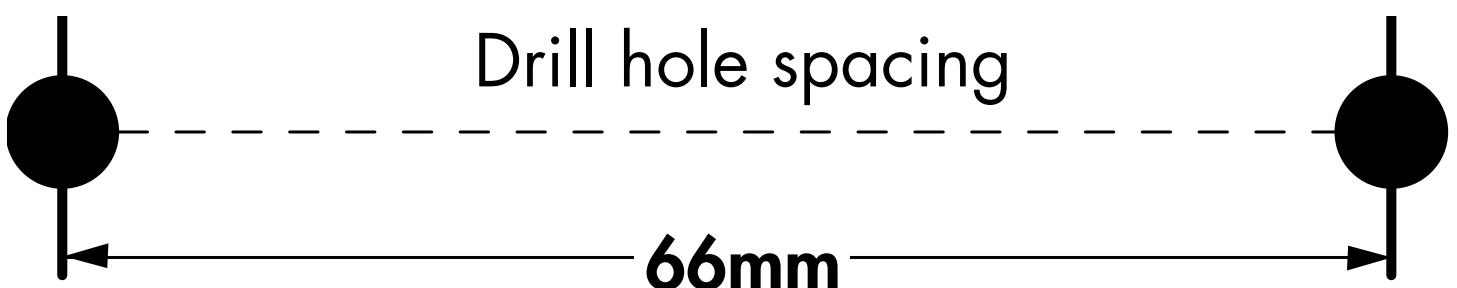
De detector op een muur of plafond monteren:

Gebruik de meegeleverde schroeven, want deze werden specifiek gekozen voor dit product. Gebruik onderstaande sjabloon voor het markeren van de boorgaten. Boor de gaten in de muur. Steek de plastic wandpluggen erin. Schroef de schroeven erin. Zorg ervoor dat de schroeven 3mm uit de muur steken, zodat de detector op de schroeven kan worden geschoven.

De detector op een legplank plaatsen:

Het voetstuk van de detector is zo ontworpen, dat deze los op een legplank kan staan.

! **WAARSCHUWING:** wanneer u de detector op een legplank plaatst, volg dan dezelfde instructies zoals beschreven op pagina's 10, 11 en 12.

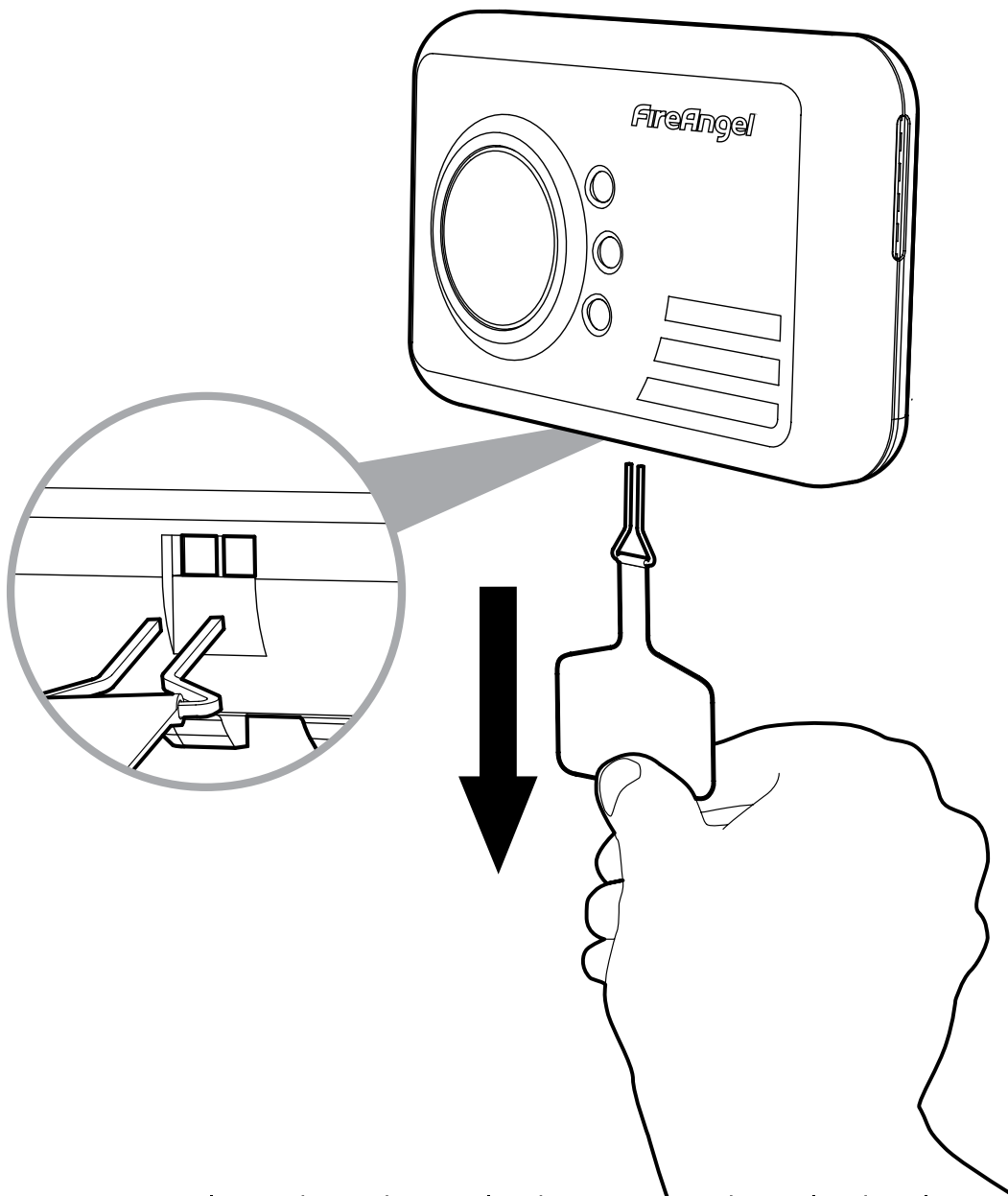


DE ACCU ACTIVEREN

Zie de afbeelding op de volgende pagina

- a Uw detector wordt geleverd met een ingebouwde accu, die gedurende de gehele levensduur van de detector de voeding zal leveren. Om de accu te activeren, dient u het deactiveringsclipje uit te trekken (zie afbeelding). Dit zal op zijn beurt de metalen deactiveringsclip, die aan het uiteinde van het lipje is bevestigd, uit het deactiveringscontact aan de onderkant van de detector trekken. Bewaar het deactiveringsclipje voor toekomstig gebruik door het op pagina 33 van deze handleiding vast te plakken.
- b Wanneer de detector is geactiveerd, dan knippert het groene LED-lampje eenmaal per minuut. Dit geeft aan dat de detector stroom krijgt van de accu en volledig operationeel is.
- c Test het alarm, de accu en het elektrisch systeem door de test/reset-knop kort ingedrukt te houden. Zo bevestigt u dat de detector correct werkt. Zodra u de knop indrukt, zal het alarm afgaan en begint de rode alarminindicator te branden. Dit geeft aan dat het alarm werkt en dat de accu stroom levert aan het apparaat. Deze test voor het alarm, de accu en de elektrische circuits moet wekelijks worden uitgevoerd. Doe dit gedurende de hele levensduur van het product.

 **WAARSCHUWING:** langdurige blootstelling aan het alarm op korte afstand van uw oren kan uw gehoor beschadigen.



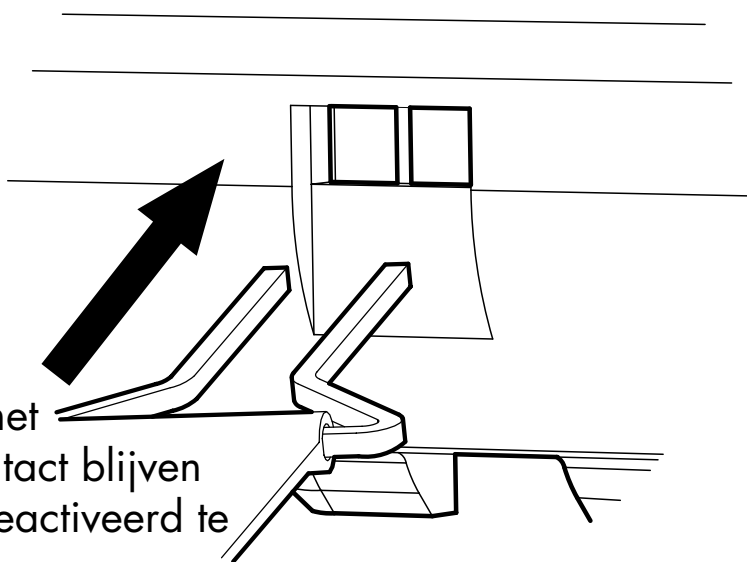
Bij normaal gebruik zal de accu heel de levensduur van het product, m.a.w. 7 jaar, meegaan.

Als de accu leeg is, dan zal de detector u niet meer beschermen tegen het risico van koolmonoxidevergiftiging.

! **WAARSCHUWING:** langdurige blootstelling aan extreem hoge of lage temperaturen kan de levensduur van de accu verkorten.

DE ACCU DEACTIVEREN

De CO-9XT-NL is draagbaar, zodat hij ideaal is om mee te nemen op vakantie. Deactiveer de detector terwijl u reist of wanneer u deze tijdelijk opbergt, bijv. gedurende het verven van de muren. Het terugplaatsen van het activeringslipje is de omgekeerde handeling van het verwijderen. Om de detector te deactiveren, steekt u de twee uiteinden van de metalen clip in de gaten van het deactiveringscontact onderaan de detector (zie afbeelding). U kunt controleren of de detector is uitgeschakeld door op de testknop te drukken - als het alarm niet luidt, is de clip correct geplaatst.



De clip moet in het deactiveringscontact blijven om de accu gedeactiveerd te houden.

i **OPMERKING:** als u het deactiveringsclipje niet meer hebt, kan de clip worden nagemaakt door een dunne, metalen papierclip in een U-vorm te buigen.

FUNCTIES

De FireAngel detector biedt veel functies die hem onderscheiden van andere CO-detectors die op dit moment in de handel zijn:

Test/reset-knop


Met deze knop kunt u:

- het alarm, de accu en de elektrische circuits testen
- de sensor testen door een bron van CO tegen de detector te houden (zie 'De sensor testen')
- het 85dB (op 1 meter afstand) luide alarm dempen (enkel wanneer het alarm afgaat omwille van een CO-peil van minder dan 50ppm).

Het alarm, de accu en de elektrische circuits testen

Test het alarm, de accu en het elektrisch systeem door de test/reset-knop kort ingedrukt te houden. Zo kunt u bevestigen dat de detector correct werkt. Zodra de knop wordt indrukt, moet het alarm afgaan en de rode alarminindicator beginnen te branden. Dit geeft aan dat het alarm werkt en dat de accu stroom levert aan het apparaat. Deze test voor het alarm, de accu en de elektrische circuits moet wekelijks worden uitgevoerd.

De sensor testen

 **OPMERKING:** gebruik hiervoor een wierookstokje of sigaret, omdat de manier waarop deze producten branden een leesbare, plaatselijke hoeveelheid koolmonoxide produceert. Alternatieve bronnen van rook, bijvoorbeeld

een gedoofde kaars of lucifer, bevatten niet voldoende koolmonoxide om bij deze test een reactie te verkrijgen van de detector. Houd er rekening mee dat de CO-detector geen rook detecteert.

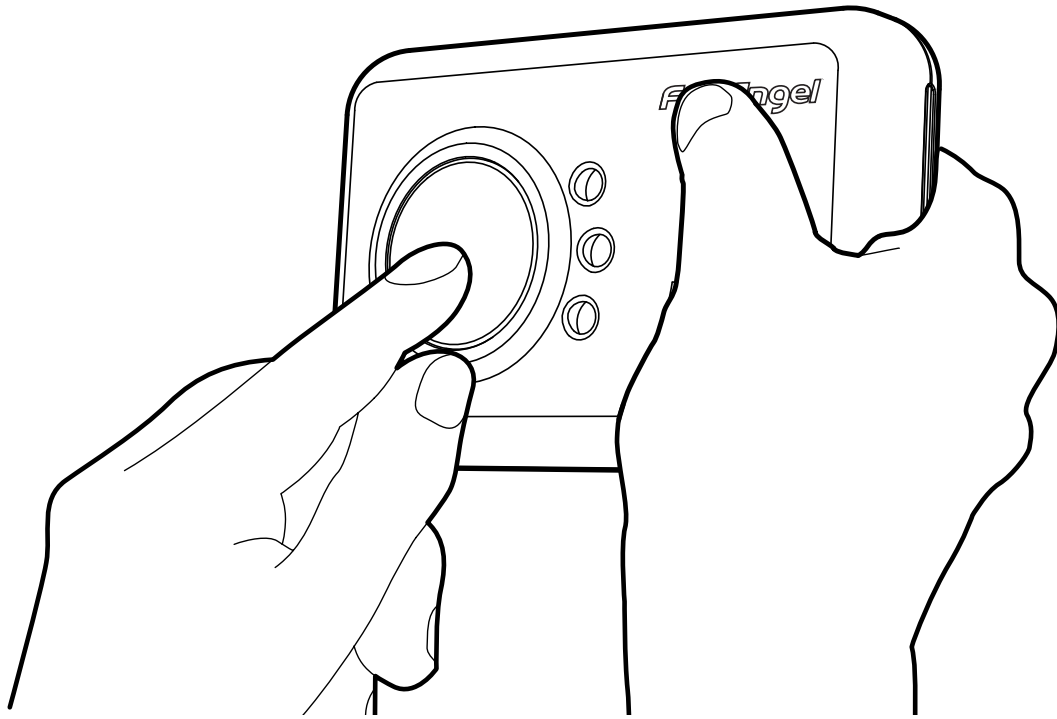
 **OPGELET:** enkel een verantwoordelijk en volwassen persoon mag de sensor testen. Voer deze test jaarlijks uit.

 **OPMERKING:** u kunt CO-testkits gebruiken zodat u geen sigaretten, wierookstokjes etc. hoeft te branden. Toch raden we u aan wierookstokjes te gebruiken, want deze zijn goedkoop en overal verkrijgbaar.

- Lees eerst grondig alle stappen door voordat u de sensor probeert te testen

Stap 1 Als de detector tegen een muur of plafond is gemonteerd, haak de detector dan los van de schroeven.

Stap 2 Bedek de openingen van het alarm met één hand. Houd de test/reset-knop ingedrukt met uw duim/vingertotdat de gele foutindicator brandt en het alarm een tweede maal luidt (dit zou na 5 seconden moeten gebeuren). Laat de test/reset-knop los. Zodra u de test/reset-knop loslaat, zal de gele foutindicator om de seconde knipperen. Dit geeft aan dat de monsternemingsfrequentie van de detector is verhoogd en kan worden getest met een gekende bron van CO.



Stap 3

Steek een sigaret of wierookstokje aan met een lucifer of aansteker. Als u een wierookstokje gebruikt, blaas dan de vlam uit zodat het wierookstokje smeult. Doof de aansteker of lucifer, en leg deze in een schoteltje met water.

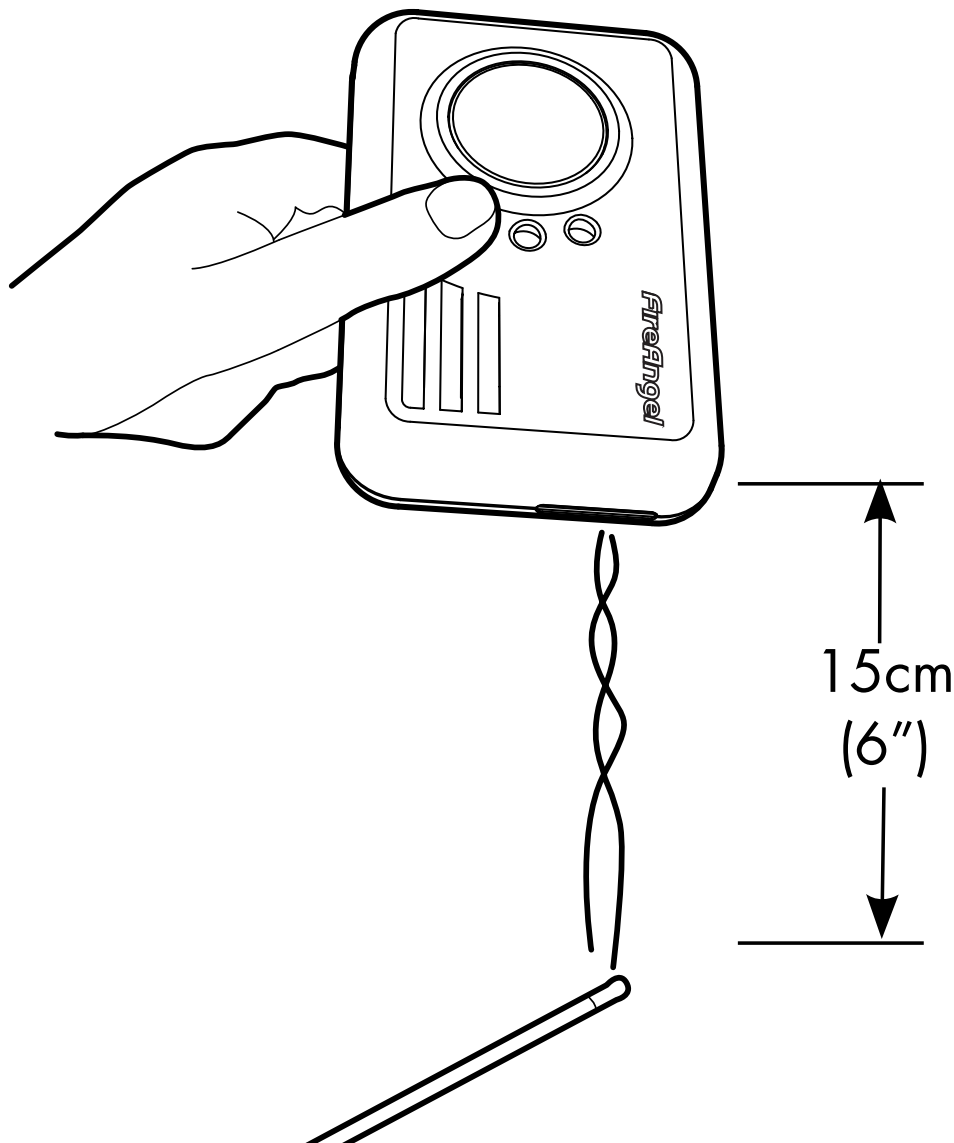
Stap 4

Draai de detector op zijn kant, zodat de ventilatiegaten aan de rechterkant van de detector naar omlaag wijzen (zie de afbeelding op de volgende pagina). Houd de brandende sigaret of het smeulende wierookstokje 15 cm onder de detector, zodat de rook in de gaten aan de zijkant van de detector dwarrelt.

Een verhoging van meer dan 50ppm in het koolmonoxidepeil van de sensor zal ervoor zorgen dat het alarm luidt gedurende **één** cyclus van vier luide pieptonen en dat de gele foutindicator kortstondig brandt. **Dit is het einde van de test.**

De gele foutindicator stopt met knipperen

en de detector keert terug naar de normale bedrijfsmodus - m.a.w. de groene voedingsindicator zal weer om de minuut gaan knipperen. (Het kan tot twee minuten duren voordat de rook het plaatselijke koolmonoxideniveau in de sensor doet stijgen tot 50ppm.) Haal de koolmonoxidebron nu weg van de detector, want de test is voltooid.



Stap 5

Na stap 4 kunt u het wierookstokje of de sigaret doven in een schoteltje met water. Controleer of alle vlammen zijn gedoofd.

i **OPMERKING:** als het plaatselijke koolmonoxideniveau in de sensor geen 50ppm bereikt tijdens de test, zal de sensortest na 3 minuten automatisch stoppen.

DE INDICATORS BEGRIJPEN

Hoe hoger de gedetecteerde concentratie aan koolmonoxide, hoe sneller de detector zal reageren. Wanneer voldoende koolmonoxide wordt gedetecteerd, is er een luid akoestisch signaal (85 dB op 1 meter afstand) te horen en zal de rode alarmindicator om de seconde knipperen.

Het alarm luidt:


- na 60 tot 90 minuten bij een CO-peil van 50ppm
- na 10 tot 40 minuten bij een CO-peil van 100ppm
- binnen 3 minuten bij een CO-peil van 300ppm of hoger.

Signaal storing/accu laag:

Het apparaat controleert continue de toestand van de sensor en van de elektrische circuits. Als er iets niet in orde is of als de accu bijna leeg is, zal de detector tot 30 dagen lang om de minuut een **korte pieptoon** laten horen en zal de gele foutindicator om de minuut knipperen.

 **BELANGRIJK:** dit betekent NIET dat de detector koolmonoxide heeft gedetecteerd.

Als de garantie nog niet is verlopen, dan kunt u het product terugbrengen naar uw winkelier/leverancier. Als de garantie wel al is verlopen, dan moet u de detector **onmiddellijk** vervangen!

 **BELANGRIJK:** deze accu werd gekozen omdat hij voeding levert tot voorbij het einde van de levensduur van het product, vooral van de sensor (bij normaal gebruik). De levensduur van de sensor is zeven jaar. Daarom moet de detector worden vervangen na zeven jaar vanaf de installatiedatum.

FireAngel technische ondersteuning

www.fireangel.eu

e-mail: technicalsupport@fireangel.eu

ONDERHOUD / DE DETECTOR TESTEN

Onderhoud

Wanneer de detector correct onderhouden wordt, zal deze u waarschuwen voor potentieel gevaarlijke CO-concentraties in uw woning. Om uw FireAngel-detector in goede staat te houden en om te garanderen dat de sensor gedurende de hele levensduur van de detector blijft werken, raden we u het volgende aan:

- test het alarm, de accu en de elektrische circuits van de detector minstens eenmaal per week door kort op de test/reset-knop te drukken (zie pagina 17)
- voer jaarlijks de sensortest uit (zie pagina 17)
- houd de detector stofvrij door (indien nodig) de behuizing ervan te stofzuigen met een zachte borstelkop

Tips om te vermijden dat de sensor in de detector wordt verontreinigd en daardoor minder betrouwbaar wordt:

- gebruik nooit schoonmaakmiddelen bij het reinigen van de detector. Veeg deze gewoon af met een licht bevochtigde doek.
- verf de detector niet
- spuit niet met een spuitbus op of nabij de detector
- gebruik geen producten op basis van oplosmiddelen nabij de detector

- bewaar de detector op een veilige plek (en in een plastic zak) voordat u begint met verven, behangen of wanneer u andere activiteiten uitvoert waarbij sterke dampen vrijkomen. Vergeet niet de detector uit de zak te nemen en terug te monteren als u klaar bent.

Probeer de CO-detector nooit te repareren. Verwijder geen schroeven van de detector en open de behuizing niet. Als u dit toch probeert, kan dit een defect veroorzaken aan het apparaat en zal de garantie vervallen.

WAT TE DOEN WANNEER HET ALARM LUIDT

! **WAARSCHUWING:** een luid alarm is een waarschuwing dat een ongewoon hoge en potentieel gevaarlijke hoeveelheid koolmonoxide aanwezig is. Negeer dit alarm nooit, verdere blootstelling kan fataal zijn. Controleer alle aanwezigen onmiddellijk op symptomen van koolmonoxidevergiftiging en contacteer de bevoegde autoriteiten om alle aan CO gerelateerd problemen op te lossen. **NEGEER NOOIT EEN ALARM.**

Lees de handleiding goed door, zodat u weet wat te doen in geval van een alarm.

Wat te doen bij een alarm

- Blijf kalm en open deuren en ramen om de woning te ventileren

- Stop het gebruik van alle brandstof verbrandende apparaten en schakel deze, indien mogelijk, uit
- Verlaat de woning en laat daarbij alle deuren en ramen open
- Bel het alarmnummer van uw gas- of brandstofleverancier; bewaar het nummer op een duidelijk zichtbare plaats

Schrijf het alarmnummer van uw brandstofleverancier hieronder op

- Ga niet terug in de woning tot het alarm is gestopt. Na blootstelling aan frisse lucht kan het nog tot 10 minuten duren voordat de sensor herstelt en het alarm stopt, dit is afhankelijk van het gedetecteerde koolmonoxidepeil.
- Vraag onmiddellijk medische hulp voor personen die symptomen van koolmonoxidevergiftiging vertonen (hoofdpijn, misselijkheid) en vertel de arts dat er een vermoeden van koolmonoxidevergiftiging is
- Gebruik de apparaten niet meer tot ze zijn gecontroleerd door een deskundige. Een technicus die een gasapparaat controleert moet daartoe bevoegd zijn.

TECHNISCHE INFORMATIE

Specificaties van de detector:	Model CO-9XT-NL
Type sensor:	Elektrochemisch
Levensduur van sensor:	7 jaar
Geluidsniveau van het alarm:	85dB op 1 meter afstand
Levensduur van de accu:	7 jaar (levensduur van het product)
Temperatuurbereik:	-10°C tot 40°C
Vochtigheidsbereik:	30 - 90% RV
Gewicht:	90 gram
Gecertificeerd volgens:	EN 50291 : 2001

De FireAngel koolmonoxidedetector is bedoeld voor het controleren van CO-niveaus. Zijn responstijd voldoet aan de vereisten van de Europese norm EN 50291 : 2001.

Het alarm luidt:

- na 60 tot 90 minuten bij een CO-peil van 50ppm
- na 10 tot 40 minuten bij een CO-peil van 100ppm
- binnen 3 minuten bij een CO-peil van 300ppm of hoger.

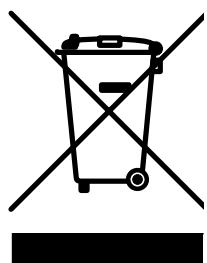
! **WAARSCHUWING:** HET KAN ZIJN DAT APPARATEN DIE AAN DEZE NORM VOLDOEN TOCH GEEN BESCHERMING KUNNEN BIEDEN AAN BEPAALDE PERSONEN DIE OMWILLE VAN LEEFTIJD, ZWANGERSCHAP OF AANDOENING EEN VERHOOGD RISICO LOPEN BIJ BLOOTSTELLING VAN KOOLMONOXIDE. RAADPLEEG UW ARTS BIJ TWIJFEL.

EEN KOOLMONOXIDEDETECTOR IS GEEN VERVANGING VOOR EEN ROOKALARM OF VOOR EEN DETECTOR VAN ONTVLAMBAAAR GAS.

DE CO-9XT-NL HEEFT EEN OPERATIONELE LEVENSDUUR VAN 7 JAAR VANAF DE DATUM WAAROP HIJ IS GEÏNSTALLEERD EN GEACTIVEERD. NOTEER DE INSTALLATIEDATUM IN DE DAARVOOR VOORZIENE RUIMTE OP DE DETECTOR EN VERVANG DE DETECTOR NA 7 JAAR GEBRUIK.

AFVALVERWIJDERING

Afgedankte elektrische apparaten mogen niet met het huisvuil worden weggegooid.



Recycle het apparaat indien daarvoor voorzieningen zijn. Vraag uw plaatselijke overheid, uw winkelier of onze technische dienst om advies over het recyclen/weggoien, want dit kan regionaal verschillen.

Deactiveer de accu voordat u deze weggooit. Om dit te doen,

steekt u de pinnen die zich onderaan het deactiveringsclipje bevinden, terug in het contact aan de onderkant van de detector (zie pagina 16). Als u het deactiveringsclipje niet meer hebt, kan de clip worden nageemaakt door een dunne, metalen papierclip in een U-vorm te buigen.

 **WAARSCHUWING: NIET PROBEREN TE OPENEN - NIET VERBRANDEN**

7 JAAR GARANTIE

Garantie

Sprue Safety Products Ltd garandeert de oorspronkelijke koper dat, bij normaal huishoudelijk gebruik en onderhoud, de bijgevoegde koolmonoxidedetector vrij zal zijn van defecten in materiaal en werkmanschap gedurende een periode van 7 (zeven) jaar vanaf de datum van aankoop. Op voorwaarde dat het product samen met het aankoopbewijs wordt terugbezorgd aan de winkelier, verklaart Sprue Safety Products Ltd zich akkoord om tijdens de periode van 7 (zeven) jaar vanaf de datum van aankoop het product gratis te vervangen. De garantie van de CO-9XT-NL detector zal blijven gelden gedurende de resterende periode van de garantie van de oorspronkelijk gekochte detector - m.a.w. vanaf de datum van de oorspronkelijke aankoop en niet vanaf de datum van ontvangst van het vervangingsproduct. Sprue Safety Products Ltd behoudt zich het recht voor om een alternatief product aan te bieden dat gelijkaardig is aan het te vervangen product, indien het oorspronkelijke model niet meer beschikbaar of op voorraad is. Deze garantie geldt voor de originele koper

vanaf de datum van de originele winkelaankoop en kan niet worden overgedragen. **Een bewijs van aankoop is vereist.**

Deze garantie dekt geen schade die is veroorzaakt door een ongeluk, verkeerd gebruik, demontage, misbruik of onvoldoende redelijke zorg voor het product, of door toepassingen die niet overeenstemmen met de handleiding. De garantie dekt geen gebeurtenissen en toestanden die buiten de controle van Sprue Safety Products Ltd vallen, zoals natuurrampen (brand, noodweer, etc.). De garantie geldt niet voor winkels, onderhoudscentra, verdelers of agenten. Sprue Safety Products Ltd erkent geen wijzigingen aan deze garantie door derde partijen.

Sprue Safety Products Ltd kan niet aansprakelijk worden gehouden voor bijkomende of gevolgschade veroorzaakt door een inbreuk op de expliciete of impliciete garantie. Uitgezonderd de wettelijk verboden mate, is elke impliciete garantie op verkoopbaarheid of geschiktheid voor een bepaald doel beperkt tot een periode van 7 (zeven) jaar.

Deze garantie is niet van invloed op uw wettelijke rechten. Uitgezonderd voor dood of verwondingen, kan Sprue Safety Products Ltd niet aansprakelijk worden gehouden voor gebruiksverlies, schade, kosten of uitgaven met betrekking tot dit product of voor indirecte of gevolgverlies, - schade of -kosten opgelopen door u of door andere gebruikers van dit product.

Voor het vervangen van het product onder garantie dient u dit terug te brengen naar uw leverancier/winkelier.

PRODUCTEN & ONDERSTEUNING

Sprue Safety Products Ltd produceert een uitgebreid assortiment veiligheidsproducten voor in huis, waaronder rookmelders, koolmonoxidemelders, brandblusapparaten en op afstand bediende zoemers.

Ga voor meer informatie naar www.fireangel.eu

Als u vragen hebt die na het lezen van deze handleiding niet zijn beantwoord, ga dan naar bovenstaande website.

BEWAAR HET DEACTIVERINGSCLIPJE HIER

Plak het deactiveringsclipje hier voor toekomstig gebruik

